

Florentina Sâmișăian
Sofia Dobra
Monica Halaszi
Anca Davidoiu-Roman
Horia Corcheș



Limba și literatura română

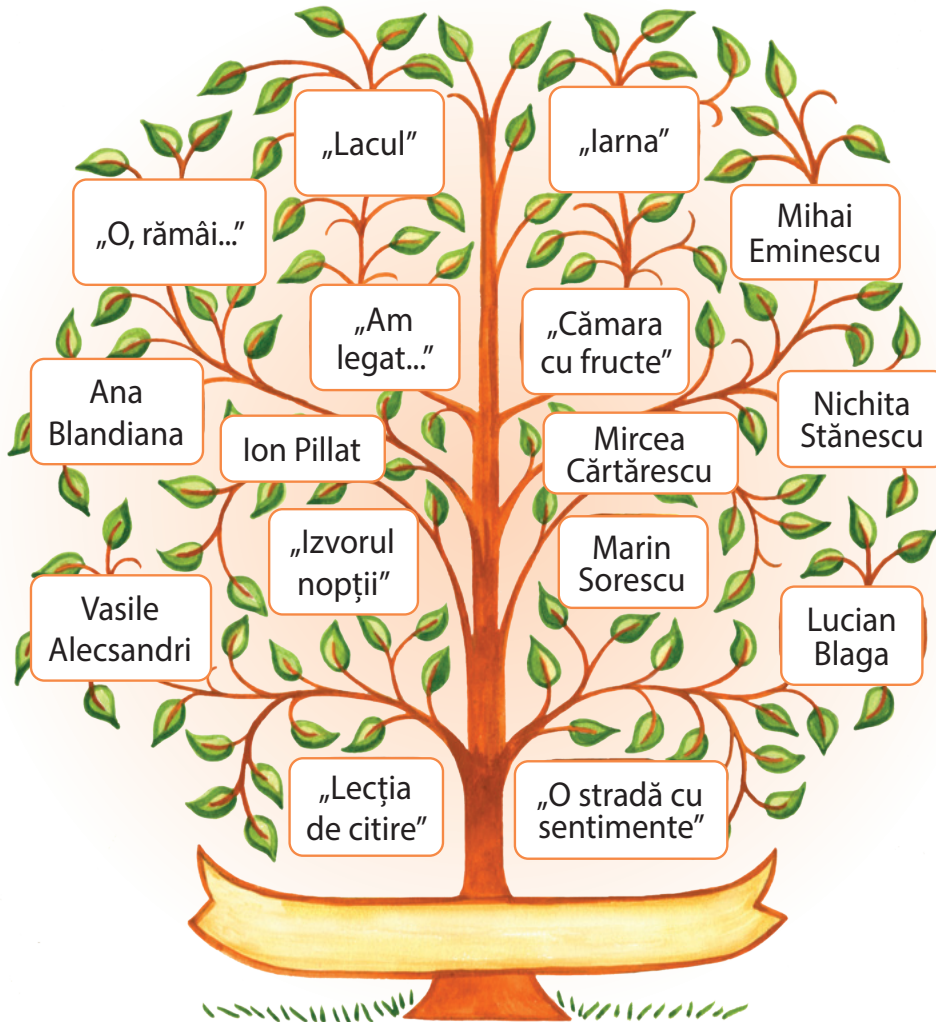
Caietul elevului

Clasa a VIII-a

Ediție revizuită, conform DOOM³

Textul liric. Frumusețea naturii și a artei

1. Ce reprezintă cuvintele din pomul de mai jos?



.....

.....

2. Unește, printr-o linie, fiecare titlu cu autorul său.
3. Scrie, pe panglica de sub coroană, un nume inventat de tine pentru copacul ilustrat.
4. Care este poezia ta preferată?

.....

.....

5. Formulează o definiție proprie pentru poezie.

.....

.....

.....

6. Citește poezia de mai jos.

Rânduri pentru plopii în ploaie

de Ion Minulescu

Ploaie...
 Ploaie...
 Ploaie...
 Ploaie multă,
 Ploaie deasă
 Ca beteala de mireasă...

Plopii mei, scuipați de ploaie,
 Se frământă
 Și se-ndoaie –
 Parcă-ar vrea să-mi intre-n casă!...
 Plopii ce-au crescut cu mine
 Îmi fac semne disperate!...

– Hai!... Deschide-odată, frate,
 Și primește-ne-n odaie,
 Că-n odaia ta-i mai bine
 Ca-n grădina noastră, -afară...

Doamne...
 Cu ce ți-am greșit,
 De-ai fost rău cu mine-aseară
 Și m-ai pedepsit?...
 De ce-ai vrut ce nu se poate –
 Să mă cred cu plopii frate,
 Frate fericit?...

Doamne... Doamne!...
 Ce să fac?...
 M-am certat cu plopii-aseară
 Și nu știu cum să-i împac!...
 Cum să-i fac să mă-nțeleagă



Claude Monet (1840-1926),
Efectul vântului, seria „Plopi”

Că frăția ce ne leagă
 Nu-i decât o vorbă-n vânt...
 Și că plopul când se-ndoaie
 Cât stă țeapăn la pământ –
 Chiar când e scuipat de ploaie –
 E mai viu și mai puternic
 Decât omul din odaie,
 Ce se stinge pe picioare
 Ca un muc de lumânare
 Într-un sfeșnic!...

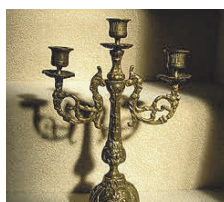
Ploaie...
 Ploaie...
 Ploaie!...

7. Completează cadranele date.

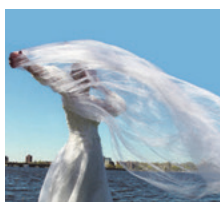
Poezia citită mi-a produs o stare de ...	Imaginea care m-a surprins este ... 
Îmi este neclar ...	Poezia mi-a amintit de ...

8. Unește cuvintele din text cu imaginile corespunzătoare.

beteală



muc



sfeșnic



9. Precizează în ce anotimp sunt surprinși plopii. Transcrie, din poezie, un fragment prin care să-ți susții afirmația.

.....

.....

.....

.....

10. În text, sunt două voci. Cui aparțin acestea?

.....

.....

11. În câte fragmente ai putea împărți textul, în raport cu prezența vocilor identificate anterior? Indică strofele asociate fiecărei voci.

.....

.....

.....

.....

12. Explică ce asigură simetria dintre începutul și finalul textului. Ce rol are această simetrie?

.....

.....

13. Numește două elemente componente ale tabloului de natură și câte o însușire a fiecăruia, completând casetele de mai jos.



.....

.....



.....

.....

14. Adaugă în cele două casete de la exercițiul precedent figurile de stil prin care sunt prezentate cele două elemente componente ale peisajului, precizând ce sugerează. Este vreo figură de stil asociată cu o hiperbolă?

15. Care este modalitatea de personificare a plopiilor în strofa a treia? Ce sugerează figura de stil?

.....

.....

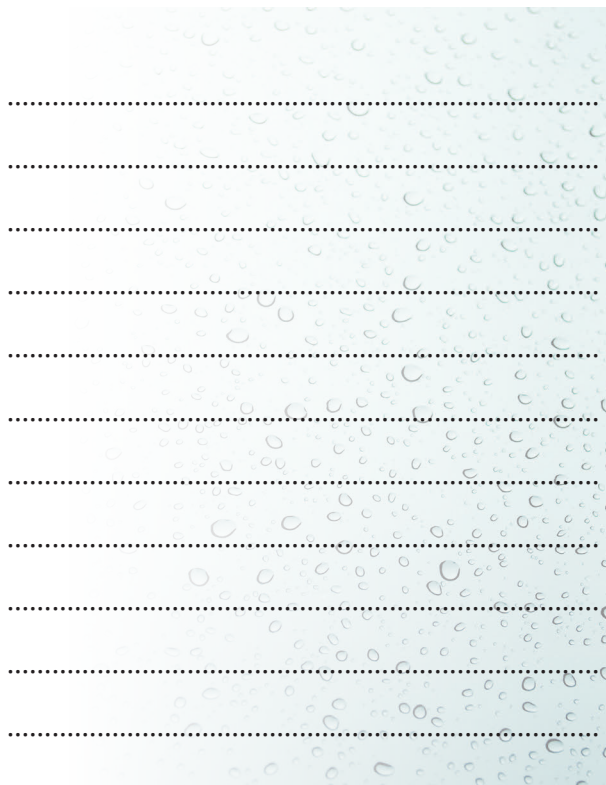
16. Crezi că ploaia este frumoasă sau nu? Justifică-ți punctul de vedere, referindu-te la poezia dată și la unul dintre fragmentele de mai jos.

a. „Plouă, plouă,
Plouă cât poate să plouă.
Cu ploaia ce cade, m-apasă
Durerea cea veche, cea nouă...
Afară e trist ca și-n casă, –
Plouă, plouă.”
Alexandru Macedonski, *Cântecul ploaiei*

b. „N-am auzit-o, parcă, de mult...
O ascult.
Nădușeala nopții curge pe geamuri.
Plouă-n golurile din ramuri.”
Tudor Arghezi, *Ploaie*

c. „De-atâtea nopți aud plouând,
Tot tresărind, tot așteptând...
Sunt singur, și mă duce-un gând
Spre locuințele lacustre.”
George Bacovia, *Lacustră*

d. „Iubesc ploile, iubesc cu patimă ploile,
Îmi place să mă tăvălesc prin iarba lor albă, înaltă,
Îmi place să le rup firele și să umblu cu ele în dinți.”
Ana Blandiana, *Descântec de ploaie*



17. De ce omul se consideră frate cu plopul?

.....

.....

.....

18. Explică ce este amuzant în cerința plopilor. Dar în răspunsul omului?

.....

.....

.....

.....

19. În strofa a patra și în a cincea, omul se adresează divinității. De ce se consideră pedepsit de aceasta?

.....

.....

.....

20. Ce rol are repetiția cuvântului *frate*?

.....

.....

.....



21. Ce crezi că l-ar putea face pe om să se asemene cu plopul, să se considere „frate fericit” al lui? Alege dintre variantele de mai jos sau propune altceva, justificându-ți opțiunea.

Omul ar vrea să aibă:

- a. frumusețea și eleganța plopului;
- b. rezistența și longevitatea acestuia;
- c. statură impunătoare ca a plopului;
- d. puterea de a-i proteja pe alții.

22. Identifică interjecțiile din text, precizând rolul fiecăreia.

.....

23. Menționează trei stări sau sentimente prezente în poezie.



24. Lucrați în perechi. Îmbinările de cuvinte *scuipați de ploaie, vorbă-n vânt, stă țeapăn, se stinge pe picioare* sunt cuvinte din limbajul cotidian. Ce efect are folosirea acestora în poezie?

.....

25. Crezi că monologul interior al omului seamănă sau nu cu unul teatral? Alege dintre variantele de mai jos sau propune altceva, justificându-ți opțiunea.

Monologul interior al omului care se adresează divinității seamănă cu unul teatral, fiindcă are:

- a. tendința de a exagera rolul sentimentelor, creând un efect comic;
- b. exprimare bombastică, prea pretențioasă pentru ce se prezintă;
- c. întrebări și exclamații retorice, având scopul de a impresiona;
- d. intenția de a fi remarcat, prin intonație, prin pauze în vorbire.

.....

26. Pentru că frunzele sale tremură la cea mai mică adiere de vânt, plopul este considerat ca semnificând, cel mai adesea, frica, nehotărârea, frământarea interioară, provocate de cauze exterioare. Are omul din poezie o astfel de neliniște? Care este aceasta?

27. Plopul semnifică și dualitatea, pentru că frunzele sale au o nuanță pe față și alta pe dos. Ce vers dovedește că și omul are un comportament contradictoriu, fiind nesincer în relația cu plopii din grădina sa?

.....

.....

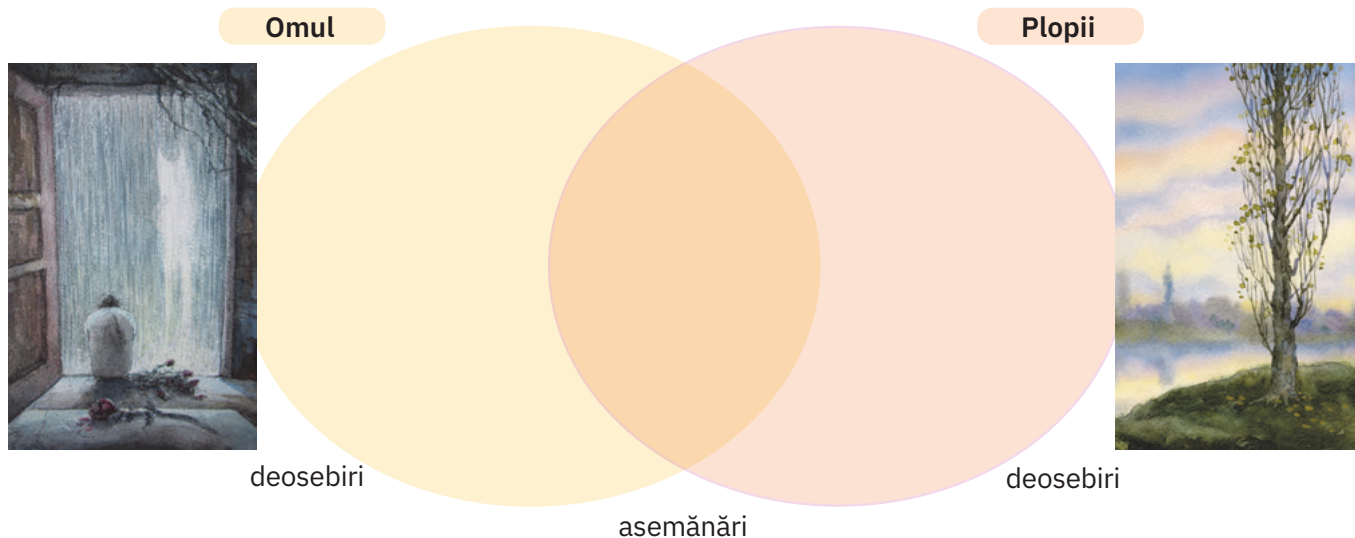
.....

.....

28. Identifică figurile de stil din fragmentul de mai jos, menționând o semnificație a fiecăreia.

„Și că plopul când se-ndoaie
 Cât stă țeapăn la pământ –
 Chiar când e scuiptat de ploaie –
 E mai viu și mai puternic
 Decât omul din odaie,
 Ce se stinge pe picioare
 Ca un muc de lumânare
 Într-un sfeșnic!...”

29. Lucrați în grupe de câte patru elevi. Completați diagrama Venn de mai jos, comparând imaginea omului și a plopii din poezie, așa cum reiese din versurile de la exercițiul precedent.



30. Ce crezi că ar putea reprezenta simbolic plopii în poezie? Alege dintre variantele de mai jos sau propune altceva, justificându-ți opțiunea.

Plopii pot reprezenta simbolic în poezia lui Ion Minulescu:

- | | |
|--------------------------------------------------------------------|-----------------------------------------------------------------------------------------|
| a. prietenii loiali care rămân aproape și în momente grele; | d. o simplă prezență decorativă în peisajul ploios; |
| b. natura care intră în conflict cu omul și îl înfruntă; | e. sentimentul de înstrăinare și imposibilitatea comuniunii autentice cu natura; |
| c. gândurile poetului care îl frământă și îl apasă; | f. forța naturii care rămâne vie, deși pare slăbită. |

.....

.....

.....

31. Care crezi că este tema poeziei lui Ion Minulescu?

.....

.....

32. Identifică aliterațiile din poezie. Ce îți sugerează acestea?

.....

.....

33. Precizează măsura versurilor din strofa a doua a poeziei.

Versul 1 are silabe.

Versul 5 are silabe.

Versul 4 are silabe.

Versul 3 are silabe.

Versul 2 are silabe.

Versul 6 are silabe.

34. Menționează tipul de rimă din primele patru versuri din strofa a doua.

.....

.....

35. Plopul este un arbore care a apărut frecvent în lirica românească. Citește fragmentele de mai jos și menționează emoțiile generate de admirația față de acest copac.

- a.** „Pe lângă plopii fără soț
Adesea am trecut;
Mă cunoșteau vecinii toți –
Tu nu m-ai cunoscut.”
Mihai Eminescu, *Pe lângă plopii fără soț*

- b.** „În vaduri ape repezi curg
Și vuiet dau în cale,
Iar plopi în umedul amurg
Doinesc eterna jale.”
George Coșbuc, *Mama*

- c.** „Născut din țarină spre cer se-avântă
Ca un izvor de ramuri și de foi...
Și doru-l mână, norilor, spre voi,
Dar lutul rădăcina-i înmormântă.”
Ion Pillat, *Plopul*

- d. „Amurg de toamnă violet...
Doi plopi, în fund, apar în siluete
– Apostoli în odăjdii violete –
Orașul e tot violet.”

George Bacovia, *Amurg violet*

- e. „Tot e alb pe câmp, pe dealuri, împrejur,
în depărtare,
Ca fantasme albe plopii înșirați se perd
în zare.”

Vasile Alecsandri, *Iarna*

- f. „Din plopul negru răzimat în aer,
Noaptea pe șesuri se desface lină.”

Tudor Arghezi, *Beșug*

35. Frumusețea ploilor i-a impresionat și pe pictori. Alege, dintre tablourile de mai jos, unul care consideri că poate ilustra poezia lui Ion Minulescu, justificându-ți alegerea, în cel puțin 30 de cuvinte.



Paul Cézanne (1839-1906),
Plopii



Gustav Klimt (1862-1918),
Marele plop înainte de furtună



Paul Klee (1879-1940),
Peisaj cu plopi

.....

.....

.....

.....

.....

.....

36. Crezi că omul este mai slab decât natura, așa cum sugerează poezia? Argumentează-ți răspunsul.

.....

.....

.....

.....

.....

Compararea textelor sub aspectul conținutului și al structurii

1. Citește cele două poezii.

Primele iubiri

de Nicolae Labiș

Mergeam tăcuți alături, străini, odinioară
Și presimțeam că astăzi voi fi îndrăgostit
De fața ta curată ca zorile de vară,
De părul tău de aur împletit.

Dar nu știam că nimeni n-are să poată șterge
Văpăile din inimi, acest pojar nestins,
Că pe cărări de sticlă alături ne vor merge
Ideile, îmbrățișate strâns. [...]

Văzusem frumusețea privirilor semețe,
Izvoare de lumină, de umbre și scânteii,
Dar bănuisem numai adâncă frumusețe
De dincolo de ochii mari și grei,

Ce mai târziu, prin lupte lăuntrice-am aflat-o
Și-o aflu-n întregime în fiecare zi
Iluminându-mi viața cu flacăra-i curată
Fără de care n-aș putea trăi.



Nicolae Grigorescu (1838-1907),
O floare între flori

Viața mea se iluminează

de Nichita Stănescu

Părul tău e mai decolorat de soare,
regina mea de negru și de sare.

Țărnuțul s-a rupt de mare și te-a urmat
ca o umbră, ca un șarpe dezarmat.

Trec fantome-ale verii în declin,
corăbiile sufletului meu marin.

Și viața mea se iluminează,
sub ochiul tău verde la amiază,
cenușiu ca pământul la amurg.
Oho, alerg și salt și curg.

Mai lasă-mă un minut.
Mai lasă-mă o secundă.
Mai lasă-mă o frunză, un fir de nisip.
Mai lasă-mă o briză, o undă.

Mai lasă-mă un anotimp, un an, un timp.



Nicolae Grigorescu (1838-1907),
Femeie pe malul mării

- Recitește poeziile și subliniază substantivele și verbele care apar în ambele texte.
- Notează în dreptunghiurile de mai jos tema fiecărui text. Ce constatăi?

Textul 1	Textul 2	Tema textelor este
----------	----------	--------------------

- Precizează pe cine reprezintă vocea ficțională din fiecare poezie și cui i se adresează.

.....

.....

- Menționează care este subiectul descrierii în fiecare dintre texte.

.....



.....

- Numește patru emoții, sentimente, stări exprimate în cele două poezii, dintre care două să fie comune și două diferite.

Textul 1	Emoții, sentimente, stări comune	Textul 2	Emoții, sentimente, stări comune
	Emoții, sentimente, stări diferite		Emoții, sentimente, stări diferite

- Extrage, din cele două texte, cuvintele din câmpurile lexicale indicate mai jos, unele comune și altele specifice.

Câmpuri lexicale comune

Câmpul lexical	Cuvinte din <i>Primele iubiri</i> de Nicolae Labiș	Cuvinte din <i>Viața mea se iluminează</i> de Nichita Stănescu
 chip		
 timp		

Câmpuri lexicale specifice

flacăra	Cuvinte din <i>Primele iubiri</i> de Nicolae Labiș	mare	Cuvinte din <i>Viața mea se iluminează</i> de Nichita Stănescu
			